

PRI-51/1A



PRI-51/2A



PRI-51/5A



PRI-51/8A



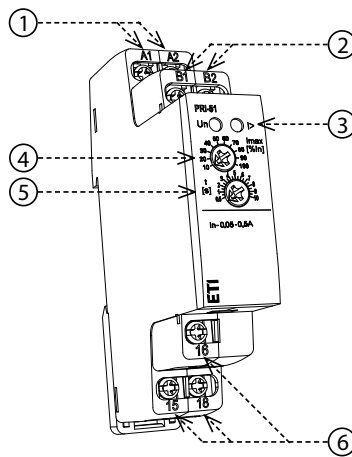
PRI-51/0.1-10A



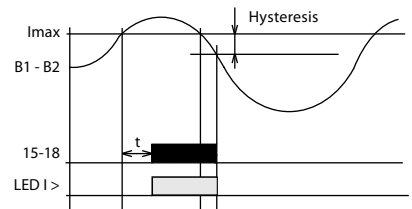
PRI-51/16A



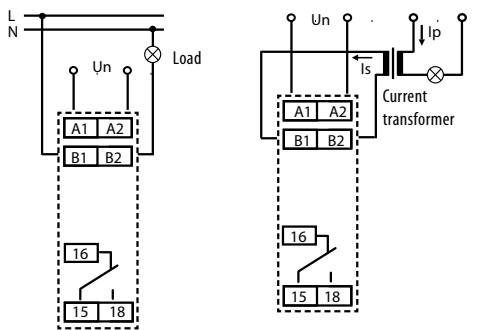
I.



III.



II.



Un: AC 24 - 240 V, DC 24 V (AC 50 - 60 Hz)

IV.

	AC1	AC2	AC3	ACSa	ACSa	ACSb	AC6a	AC7b	AC12
8 A AgNi	250V / 8A	250V / 3A	250V / 2A	230V / 1.5A (345VA)	x	300W	x	250V / 1A	250V / 1A
	AC13	AC14	AC15	DC1	DC3	DC5	DC12	DC13	DC14
8 A AgNi	x	250V / 3A	250V / 3A	30V / 8A	30V / 3A	30V / 2A	30V / 8A	30V / 2A	x



Rele za nadzor toka

I. Opis

1. Priključitev napajanja
2. Nadzorovanje vhoda (samo AC)
3. Indikator izhoda
4. Nastavitev toka v % območja, preseganje nastavljene vrednosti sproži izhodni rele in rdeči LED indikator
5. Nastavitev zakasnitve izhodnega releja pri presaganju nastavljene vrednosti
6. Izhodni kontakt

II. Priključitev

Primer vezave: PRI-51s tokovnim transformatorjem za zvišanje toka

III. Funkcije

Rele za nadzor toka PRI-51 je definiran za nadzorovanje nivojev toka v 1-faznih tokokrogih. Njegova široka izbira tokovnih nastavitev se ta rele uporablja v raznih aplikacijah. Izhodni rele je v normalnem stanju odprt. V primeru, da se prekorači nastavljen tokovni nivo, se rele zapre (0,5-10s). Pri vrnitvi v normalno stanje se pojavi histereza (5%). Multi-napetost je pri tem releju velika prednost. Možno je nadzorovanje bremena, ki nima istega napajanja kot PRI-51. Možno je tudi povečati območje PRI-51, z uporabo dodatnega tokovnega transformatorja.

PRI-51/1A:	AC 0.1 - 1 A (AC 50 Hz) / 4 A
PRI-51/2A:	AC 0.2 - 2 A (AC 50 Hz) / 8 A
PRI-51/5A:	AC 0.5 - 5 A (AC 50 Hz) / 17 A
PRI-51/8A:	AC 0.8 - 8 A (AC 50 Hz) / 17 A
PRI-51/0.1-10A:	AC 0.1 - 10 A (AC 50 Hz) / 10 A
PRI-51/16A:	AC 1.6 - 16 A (AC 50 Hz) / 17 A

IV. Nosilnost izdelka

Opozorilo

Naprava je konstruirana za priključitev v 1-fazo osnovne alternativne tokovne napetosti in mora biti nameščena glede na veljavna pravila uporabe. Priključitev pa glede na detalje v tej smeri. Namestitve, priključitev, montaža in servisiranje lahko opravi samo kvalificirano el. osebo, ki je poučeno o navodilih in funkcijah te naprave. Ta naprava vsebuje zaščito pred prenapetostjo in motnjami v napajanju.

Za več info, obiščite spletno stran.



Relej za nadzor struje

I. Opis

1. Priključenje napajanja
2. Nadzir ulaza (samo AC)
3. Indikator izlaza
4. Podešavanje struje v % područja, prijelaz vrijednosti aktivira izlazni rele
5. Podešavanje kašnjenja izlaznog releja kot prijelaza podešene vrednosti struje.
6. Izlazni kontakt

II. Priključenje

Primer vezave: PRI-51 sa strujnim transformatorom za zvišanje struje

III. Funkcije

Relej za nadzor struje PRI-51 je definiran za nadzor nivoja struje v 1-faznim sistemima. Njegova široka izbira strujnih namještenja se ovaj relej upotreblja v raznim aplikacijama. Izlazni relej je u normalnom stanju otvoren. U primeru, da se prekorači namješten nivo struje, se relej zatvori (0,5-10s). Pri vrnitvi u normalno stanje se pojavi histereza (5%). Multi-napom je pri ovom releju velika prednost. Možan je nadzor trošila koji nema istog napajanja kot PRI-51. Možno je i povećanje područja PRI-51, sa upotrebom dodatnog transformatorja za struju.

PRI-51/1:	AC 0.1 - 1 A (AC 50 Hz) / 4 A
PRI-51/2:	AC 0.2 - 2 A (AC 50 Hz) / 8 A
PRI-51/5:	AC 0.5 - 5 A (AC 50 Hz) / 17 A
PRI-51/8:	AC 0.8 - 8 A (AC 50 Hz) / 17 A
PRI-51/0.1-10A:	AC 0.1 - 10 A (AC 50 Hz) / 10 A
PRI-51/16:	AC 1.6 - 16 A (AC 50 Hz) / 17 A

IV. Nosivost proizvoda

Upozorjenje!

Naprava je izgrađena za 1-faznu instalaciju koji mora biti u suglasju sa lokalnim standardima. Namještenje i servisiranje mora obaviti kvalificirana osoba koja je poučila ova uputstva. Ova naprava vsebuje zaščito pema prenaponu i smetnjam u napajanju.

Detaljnije informacije možete pronaći na web stranici.

Monitoring current relay

I. Description

1. Supply voltage terminals
2. Measuring terminals (only AC)
3. Output indication
4. Setting of current level - it's crossing over is indicated by closed relay and shining of red LED diode
5. Setting of delay (0.5 - 10 s) - delay of output reaction to crossing over the set current level
6. Output contacts

II. Connection

Example of connection PRI-51 with current transformer for current range increase

III. Function

Monitoring relay PRI-51 is designated to monitor current levels in 1-phase AC circuits. Its slight setting of actuating current predetermine this relay for many applications. Output relay is in normal state opened. After crossing over the set current level, relay will closed after set delay time (0.5 - 10 s). When returning from a faulty state to normal, hysteresis (5 %) applies. An advantage of this relay is an universal supplying. It is possible to monitor load, which doesn't have the same supply as the monitoring relay PRI-51. It is possible to increase the range of PRI-51 by using an external current transformer.

PRI-51/1:	AC 0.1 - 1 A (AC 50 Hz) / 4 A
PRI-51/2:	AC 0.2 - 2 A (AC 50 Hz) / 8 A
PRI-51/5:	AC 0.5 - 5 A (AC 50 Hz) / 17 A (applicable also for current transformer)
PRI-51/8:	AC 0.8-8A (AC 50 Hz) / 17 A
PRI-51/0.1-10A:	AC 0.1 - 10 A (AC 50 Hz) / 10 A
PRI-51/16:	AC 1.6-16A (AC 50 Hz) / 17 A

IV. Product loadability

Warning

The device is constructed to be connected into 1-phase main and must be installed in accordance with regulations and norms applicable in a particular country. Installation, connection and setting can be done only by a person with an adequate electro-technical qualification which has read and understood this instruction manual and product functions.

For more information, please visit the website.

de Spannungüberwachungsrelais

I. Beschreibung

1. Versorgungsklemmen	indiziert
2. Messklemmen (nur AC)	5. Einstellung der Zeitverzögerung (0,5 - 10 s) - Verzögerung der Ausgangsreaktion bei Überschreitung des Einstellstroms
3. Ausgangsanzeige	6. Ausgangskontakte
4. Einstellung des Stromniveaus - Stromüberschreitung wird durch Relaischaltung und rote LED Diode	

II. Schaltbild

Schaltbeispiel: PRI-51 mit Stromwandler für eine Erhöhung des Strombereiches Stromwandler

III. Funktion

Überwachungsrelais PRI-51 dient zur Stromniveauüberwachung in 1-phasigen AC-Kreisen. Die stufenweise Einstellung des benötigten Stroms eröffnet viele verschiedene Anwendungsmöglichkeiten. Das Ausgangsrelais ist im Normalzustand ausgeschaltet. Bei Überschreitung des eingestellten Stromniveaus wird das Relais nach der eingestellten Verzögerung (0,5 - 10 s) einschaltet. Bei der Rückstellung vom Fehlerzustand in den Normalzustand gibt es eine Hysterese (5 %). Der Vorteil dieses Relais ist die UNI-Spannung. Es ist möglich, eine Last zu überwachen, die nicht die gleiche Versorgung hat wie das Überwachungsrelais PRI-51. Die Reichweite des PRI-51 kann durch einen externen Stromwandler erhöht werden.

PRI-51/1:	AC 0.1 - 1 A (AC 50 Hz) / 4 A
PRI-51/2:	AC 0.2 - 2 A (AC 50 Hz) / 8 A
PRI-51/5:	AC 0.5 - 5 A (AC 50 Hz) / 17 A (auch geeignet für Stromwandler)
PRI-51/8:	AC 0.8 - 8 A (AC 50 Hz) / 17 A
PRI-51/0.1-10A:	AC 0.1 - 10 A (AC 50 Hz) / 10 A
PRI-51/16:	AC 1.6 - 16 A (AC 50 Hz) / 17 A

IV. Produktbelastbarkeit

Achtung

Das Gerät ist für 1-Phasen Netzen Wechselspannung bestimmt und bei Installation sind die einschlägigen landestypischen Vorschriften zu beachten. Installation, Anschluss muss auf Grund der Daten durchgeführt sein, die in dieser Anleitung angegeben sind.

Für weitere Informationen besuchen Sie bitte unsere Website.

ru Реле контроля силы тока

I. Описание устройства

1. Клеммы питания	красного LED
2. Клеммы контроля (только AC)	5. Настройка времени задержки (0,5 - 10 s) - задержка срабатывания выходного контакта при превышении контролируемого тока
3. Индикация вывода	6. Клеммы вывода
4. Настройка уровня силы тока - превышение этого показателя отмечается индикацией светящегося	

II. Подключение

Пример подключения PRI-51 с токовым преобр. трансформатором для увеличения токового диапазона

III. Описание функции

Контрольное реле PRI-51 предназначено для контроля уровня тока в однофазовых AC цепях. Плавная настройка силы тока позволяет использовать реле в самых разных целях. Выходные реле в нормальном состоянии разомкнуты. При превышении установленного уровня тока реле, по истечению настроенного времени задержки (0,5 - 10 с), замкнется. После возвращения из ошибочного к нормальному состоянию проявляется гистерезис (5 %). Выгодность реле заключается в его универсальном подключении. Возможно мониторировать нагрузку, которая не имеет того жеподключения что и контрольное реле PRI-51. Диапазон PRI-51 возможно расширить с помощью внешнего токового трансформатора.

PRI-51/1:	AC 0.1 - 1 A (AC 50 Гц) / 4 A
PRI-51/2:	AC 0.2 - 2 A (AC 50 Гц) / 8 A
PRI-51/5:	AC 0.5 - 5 A (AC 50 Гц) / 17 A (подходит и для токовых трансформаторов)
PRI-51/8:	AC 0.8 - 8 A (AC 50 Гц) / 17 A
PRI-51/0.1-10A:	AC 0.1 - 10 A (AC 50 Гц) / 10 A
PRI-51/16:	AC 1.6 - 16 A (AC 50 Гц) / 17 A

IV. Нагружаемость изделий

Внимание

Изделие произведено для подключения к 1-фазной цепи переменного напряжения. Монтаж изделия должен быть произведен с учетом инструкций и нормативов данной страны. Монтаж, подключение, настройку и обслуживание может проводить специалист с соответствующей электротехнической квалификацией, который внимательно изучил эту инструкцию применения и функции изделия.

Подробную информацию найдете на наших веб-страничках.

pl Nadzorczy przekaźnik do nadzorowania prądu

I. Opis aparatu

1. Zaciski napięcia zasilania	5. Nastawianie czasowego przedłużenia (0,5 - 10 s) - opóźnienie reakcji wyjścia na przekroczenie
2. Zaciski pomiaru (tylko AC)	6. Zestyki wyjściowe
3. Sygnalizacja wejścia	
4. Nastawianie zasilania - przeciążenie jest sygnalizowane świecąca dioda LED	

II. Podłączenie

Przykład podłączenia PRI-51 z przekładnikiem prądowym dla powiększenia nadzorowanego zakresu

III. Funkcje

Nadzorczy przekaźnik PRI-51 służy do nadzoru poziomu prądu w jednofazowych obwodach AC. Płynną regulację poziomu prądu przekaźnik kontrolny przeznacza do wielu różnych aplikacji. Wyjściowy przekaźnik jest w normalnych warunkach wyłączony. Przy przekroczeniu nastawionego poziomu prądu przekaźnik włączy się p nastawionym przedłużeniu (0,5 - 10 s). Przy powrocie z błędnej pozycji do normalnej zastosuje się histereza (5 %). Zaletą tego przekaźnika jest uniwersalne zasilanie. Jest możliwość monitorowania obciążenia, które nie ma jednakowego zasilania jak przekaźnik nadzorczy PRI-51. Zakres PRI-51 jest możliwość powiększyć za pomocą zewnętrznego transformatora prądowego.

PRI-51/1:	AC 0.1 - 1 A (AC 50 Hz) / 4 A
PRI-51/2:	AC 0.2 - 2 A (AC 50 Hz) / 8 A
PRI-51/5:	AC 0.5 - 5 A (AC 50 Hz) / 17 A (zalecany dla podłączenia przekładnika prądowego)
PRI-51/8:	AC 0.8 - 8 A (AC 50 Hz) / 17 A
PRI-51/0.1-10A:	AC 0.1 - 10 A (AC 50 Hz) / 10 A
PRI-51/16:	AC 1.6 - 16 A (AC 50 Hz) / 17 A

IV. Obciążalność styków

Ostrzeżenie

Urządzenie jest przeznaczone dla podłączeń z sieciami 1-fazowymi i musi być zainstalowane zgodnie z normami obowiązującymi w danym kraju. Instalacja, podłączenie, ustawienia i serwisowanie powinny być przeprowadzane przez wykwalifikowanego elektryka, który zna funkcjonowanie i parametry techniczne tego urządzenia.

Szczegółowe informacje znajdują się na naszych stronach internetowych.

hu Áramfigyelő relé

I. Az eszköz részei

1. Tápcsatlakozók	5. Késleltetés beállítása (0,5 - 10 s) - a beállított érték meghaladását követően ennyi idővel kapcsol kimenet
2. Mérőbemenet (csak AC)	6. Kimeneti csatlakozó
3. Jelzések	
4. Áramhatár beállítása - Az érték túllépését a relé kapcsolása és a piros LED dióda jelzi	

II. Bekötés

Bekötés PRI-51 áramváltóval, a mérési határ kiterjesztéséhez

III. Funkció

A PRI-51-es áramfigyelő relék egyfázisú AC hálózatok áramfigyelésére használhatók. A kapcsolási áramhatár folytonos beállíthatósága sokféle alkalmazásban teszi használhatóvá. A kimeneti relé alaphelyzetben nyitva van. Ha az áramérték túllépi a beállított szintet, és ez a beállított késleltetés után is fennáll (0,5 - 10 mp), akkor a kimeneti relé zár. A hibás értékről a normál értékre történő visszatérés hiszterézissel (5 %) történik. A relé széles tápfeszültség tartományban működik. A tápfeszültség galvanikusan leválasztott, így a figyelt hálózat feszültsége különbözhet a tápfeszültségtől. A figyelni kívánt áram tartománya áramváltóval növelhető.

PRI-51/1:	AC 0.1 - 1 A (AC 50 Hz) / 4 A
PRI-51/2:	AC 0.2 - 2 A (AC 50 Hz) / 8 A
PRI-51/5:	AC 0.5 - 5 A (AC 50 Hz) / 17 A (áramváltóval is használható)
PRI-51/8:	AC 0.8 - 8 A (AC 50 Hz) / 17 A
PRI-51/0.1-10A:	AC 0.1 - 10 A (AC 50 Hz) / 10 A
PRI-51/16:	AC 1.6 - 16 A (AC 50 Hz) / 17 A

IV. Érintkezők terhelhetősége

Figyelem

Az eszköz 1-fázisú AC 24 - 240 V vagy DC 24 V tápfeszültséget biztosító hálózathoz történő csatlakoztatásra és 1-fázisú AC áramok méréséhez készült, melyet az adott országban érvényes előírásoknak és szabványoknak megfelelően kell felszerelni. A szerelést, a csatlakoztatást, a beállítást és a beüzemlést csak megfelelően képzett szakember végezheti, aki át tanulmányozta az útmutatót és tisztában van a készülék működésével.

További részletesebb információkat talál a honlapon.

ua Реле контролю струму

I. Опис пристрою

1. Клеми живлення	5. Налаштування затримки часу – затримка перемикання вихідного контакту при перевищенні контрольованого струму
2. Клеми вимірювання (тільки AC)	6. Вихідні клеми
3. Індикація стану виходу	
4. Налаштування рівня струму в % від In - перевищення цього показника супроводжується світінням червоного LED-індикатора.	

II. Підключення

Приклад підключення PRI-51 із зовнішнім трансформатором струму для збільшення діапазону вимірювання

III. Функції

Реле PRI-51 призначене для контролю споживаного струму в однофазних колах AC. Плавне налаштування рівня струму дозволяє використовувати реле в різних цілях. Вихідні контакти реле у нормальному стані розімкнені. При перевищенні встановленого рівня струму реле та після закінчення відліку налаштованого часу затримки (0,5-10с) вихідні контакти замкнуться. При поверненні з аварійного до нормального стану враховується гістерезис (5%). Перевагою даного реле є універсальне джерело живлення. Є можливість контролювати навантаження, яке не має того ж підключення, що й саме реле PRI-51. Діапазон PRI-51 можна розширити за допомогою зовнішнього трансформатора струму.

PRI-51/1:	AC 0.1 - 1 A (AC 50 Гц) / 4 A
PRI-51/2:	AC 0.2 - 2 A (AC 50 Гц) / 8 A
PRI-51/5:	AC 0.5 - 5 A (AC 50 Гц) / 17 A (подходит и для токовых трансформаторов)
PRI-51/8:	AC 0.8 - 8 A (AC 50 Гц) / 17 A
PRI-51/0.1-10A:	AC 0.1 - 10 A (AC 50 Гц) / 10 A
PRI-51/16:	AC 1.6 - 16 A (AC 50 Гц) / 17 A

IV. Комутуюча потужність

Увага

Пристрій призначений для підключення до 1-фазної мережі змінного струму та має бути встановлений відповідно до норм, що діють у країні, де він буде використовуватися. Підключення повинно здійснюватися відповідно до інформації в цій інструкції. Встановлення, підключення, налаштування та обслуговування пристрою може виконувати лише фахівець із відповідною електротехнічною кваліфікацією, який уважно вивчив інструкцію та функції цього пристрою.

Для отримання додаткової інформації відвідайте веб-сайт.



PRI-51

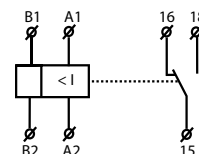
Hlídací proudové relé



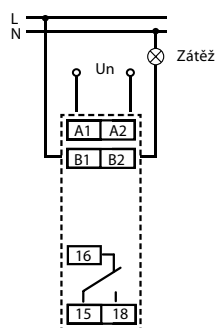
Charakteristika

- slouží například k hlídání topných tyčí ve výhybkách, topných kabelů, indikace průchodu proudu, hlídání odběru jednofázových motorů...
- plynulé nastavování vybavovacího proudu potenciometrem, výběr z 7 rozsahů:
AC 0.05 - 0.5 A; AC 0.1 - 1 A; AC 0.2 - 2 A; AC 0.5 - 5 A; AC 0.8 - 8 A; AC 0.1 - 10 A;
AC 1.6 - 16 A
- nastavitelná prodleva 0.5 - 10 s (pro eliminaci krátkodobých špiček)
- možné použít i ke snímání proudu z proudového transformátoru
- univerzální napájecí napětí AC 24 - 240 V a DC 24 V
- napájení je galvanicky odděleno od měřeného proudu
- výstupní kontakt 1x přepínací 8 A
- jednofázové provedení, 1-MODUL, upevnění na DIN lištu, náhrada za PRI-31

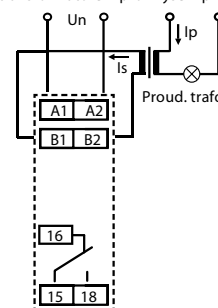
Symbol



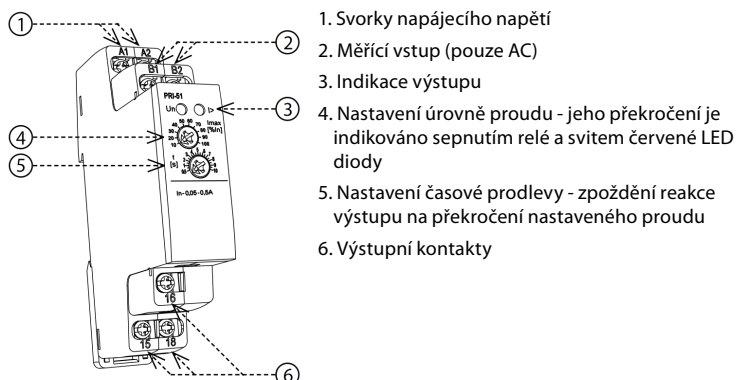
Zapojení



Příklad zapojení PRI-51 s proudovým převodním transformátorem pro zvýšení proudového rozsahu

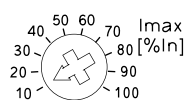


Popis přístroje



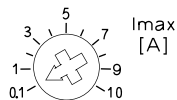
Nastavení úrovně proudu v % z rozsahu:

PRI-51/0.5A; PRI-51/1A; PRI-51/2A;
PRI-51/5A; PRI-51/8A; PRI-51/16A



Nastavení úrovně proudu v A:

PRI-51/0.1-10A



Druh zátěže	$\cos \varphi \geq 0.95$	AC2	AC3	AC5a nekompenzované	AC5a kompenzované	AC5b	AC6a	AC7b	AC12
Materiál kontaktu AgNi, kontakt 8A	250V / 8A	250V / 3A	250V / 2A	230V / 1.5A (345VA)	x	300W	x	250V / 1A	250V / 1A
Druh zátěže	AC13	AC14	AC15	DC1	DC3	DC5	DC12	DC13	DC14
Materiál kontaktu AgNi, kontakt 8A	x	250V / 3A	250V / 3A	24V / 8A	24V / 3A	24V / 2A	24V / 8A	24V / 2A	x

PRI-51

Napájení	
Napájecí svorky:	A1 - A2
Napájecí napětí:	AC 24 - 240 V a DC 24 V (AC 50 - 60 Hz)
Příkon:	max. 25 VA / 1.6 W
Max. ztrátový výkon (Un + svorky):	2.5 W
Tolerance napájecího napětí:	-15 %; +10 %

Měřený obvod

Připojení zátěže:	mezi B1 - B2
Rozsah proudu:	PRI-51/0.5A: AC 0.05-0.5A PRI-51/8A: AC 0.8-8A PRI-51/1A: AC 0.1-1A PRI-51/0.1-10A: AC 0.1-10 A PRI-51/2A: AC 0.2-2A PRI-51/16A: AC 1.6-16A PRI-51/5A*: AC 0.5-5A (AC 50-60 Hz)
Max. trvalý proud:	PRI-51/0.5A: 2 A PRI-51/1A: 4 A PRI-51/2A: 8 A PRI-51/0.1-10A: 10A PRI-51/5A, PRI-51/8A, PRI-51/16A: 17 A
Špičkové přetížení < 1s:	50 A
Nastavení hodn. proudu:	potenciometrem
Časová prodleva:	nastavitelná, 0,5 - 10 s

Přesnost

Přesnost nastaven. (mech.):	5 %
Opakovatelná přesnost:	< 1 %
Závislost na teplotě:	< 0.1 % / °C
Tolerance krajních hodnot:	5 % (pro rozsah 0.05 - 0.5 A a 0.1 - 10 A max. 10 %)
Hysterze (z chybov.do OK.):	5 %

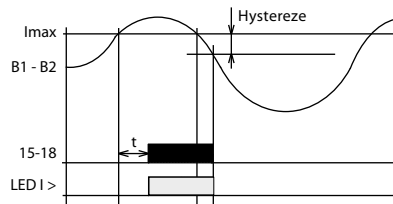
Výstup

Počet kontaktů:	1x přepínací (AgNi)
Jmenovitý proud:	8 A / AC1
Spínaný výkon:	2000 VA / AC1, 240 W / DC
Indikace výstupu:	červená LED

Další údaje

Pracovní teplota:	-20.. 55 °C
Skladovací teplota:	-30.. 70 °C
Elektrická pevnost:	4 kV (napájení - výstup)
Pracovní poloha:	libovolná
Upevnění:	DIN lišta EN 60715
Krytí:	IP40 z čelního panelu / IP10 svorky
Kategorie přepětí:	III.
Stupeň znečištění:	2
Průřez připojovacích vodičů (mm ²):	max. 2x 2.5, max. 1x 4 / s dutinkou max. 1x 2.5, max. 2x 1.5
Rozměr:	90 x 17.6 x 64 mm
Hmotnost:	72 g
Související normy:	EN 60255-1, EN 60255-26, EN 60255-27

* Vhodné i pro proudový transformátor.



Hlídací relé PRI-51 slouží k hlídání úrovně proudu v jednofázových AC obvodech. Plynulé nastavení úrovně vybavovacího proudu kontrolní relé předurčuje pro mnoho různých aplikací. Výstupní relé je v klidovém stavu rozepnuto. Při překročení nastavení úrovně proudu relé po nastavené prodlevě (0.5 - 10 s) sepne. Při návratu z chybového stavu do normálního stavu se uplatňuje hysterze (5 %). Výhodou tohoto relé je univerzální napájení. Je možno monitorovat zátěž, která nemá shodné napájení jako hlídací relé PRI-51. Rozsah PRI-51 je možno zvětšit pomocí externího proudového transformátoru.

Varování

Přístroj je konstruován pro připojení do 1-fázové sítě střídavého napětí a musí být instalován v souladu s předpisy a normami platnými v dané zemi. Instalaci, připojení, nastavení a obsluhu může provádět pouze osoba s odpovídající elektrotechnickou kvalifikací, která se dokonale seznámila s tímto návodem a funkcí přístroje. Přístroj obsahuje ochrany proti přepětovým špičkám a rušivým impulsům v napájecí síti. Pro správnou funkci těchto ochranných zařízení však musí být v instalaci předřazeny vhodné ochrany vyššího stupně (A, B, C) a dle normy zabezpečeno odrušení spínaných přístrojů (stykače, motory, indukční zátěže apod.). Před zahájením instalace se bezpečně ujistěte, že zařízení není pod napětím a hlavní vypínač je v poloze "VYPNUTO". Neinstalujte přístroj ke zdrojům nadměrného elektromagnetického rušení. Správnou instalací přístroje zajistíte dokonalou cirkulaci vzduchu tak, aby při trvalém provozu a vyšší okolní teplotě nebyla překročena maximální dovolená pracovní teplota přístroje. Pro instalaci a nastavení použijte šroubovák šíře cca 2 mm. Mějte na paměti, že se jedná o plně elektronický přístroj a podle toho také k montáži přistupujte. Bezproblémová funkce přístroje je také závislá na předchozím způsobu transportu, skladování a zacházení. Pokud objevíte jakékoliv známky poškození, deformace, nefunkčnosti nebo chybějící díl, neinstalujte tento přístroj a reklamujte ho u prodejce. S výrobkem se musí po ukončení životnosti zacházet jako s elektronickým odpadem.